



Piccolo manuale per la

RACCOLTA DIFFERENZIATA



La raccolta differenziata ... alcune semplici regole

Il sistema di raccolta adottato sul nostro territorio si basa sul cosiddetto “porta a porta” per le principali frazioni merceologiche. Ciò significa che i sacchi e/o i contenitori vengono raccolti o svuotati in prossimità dell’abitazione, compatibilmente con le normali regole di sicurezza stradale e con le caratteristiche della viabilità comunale e dell’abitazione stessa.

Si associa al “porta a porta” una capillare rete di centri di raccolta, per la collocazione di tutti quei rifiuti che per tipologia o dimensioni non sono compatibili con una forma di raccolta stradale. Completa il sistema la collocazione di appositi contenitori per le “microraccolte” (pile, farmaci, toner, ecc.).

Le raccolte porta a porta vengono effettuate in base ad un calendario personalizzato per singolo Comune; qualora non foste in possesso del volantino, Vi invitiamo a richiederlo agli uffici comunali o a scaricarlo direttamente dal nostro sito www.cbbn.it alla sezione “Raccolte differenziate – calendari di raccolta”.



Affinché un servizio di raccolta capillare e complesso come il porta a porta possa essere efficiente, è necessario che tutti gli utenti si impegnino a rispettare alcune norme fondamentali, utili sia al corretto svolgimento dei servizi, sia alla tutela della viabilità e del decoro stradale:

i sacchi ed i contenitori devono essere esposti a bordo strada, agevolando la riduzione dei punti di conferimento, entro le ore 6,00 (salvo diverse indicazioni previste dai singoli regolamenti comunali), fuori dalle abitazioni; i contenitori devono essere tempestivamente ritirati a cura dell'utenza a svuotamento avvenuto; è inoltre reso obbligatorio il recupero, da parte del conferente, dei rifiuti eventualmente non ritirati dagli addetti a causa del mancato rispetto delle norme di conferimento prescritte o dell'esposizione tardiva; in tal caso i rifiuti dovranno essere correttamente suddivisi ed esposti nei giorni ed orari previsti dal calendario;

il conferimento deve avvenire, ove possibile, nel punto più prossimo alla sede stradale di normale percorrenza del mezzo di raccolta in modo da evitare ogni intralcio al transito veicolare e/o pedonale, nonché ogni disturbo alla popolazione;

i residenti in strade private o cortili in cui risulta impossibile o pericoloso l'accesso ai mezzi adibiti alla raccolta devono collocare sia i sacchi a perdere sia i contenitori presso la strada pubblica più prossima;

in ogni caso, i sacchi a perdere, l'eventuale materiale privo di imballo e i contenitori non possono essere collocati su area privata ad una distanza superiore a m 15 dalla strada pubblica o privata percorribile con i mezzi di raccolta;

❑ i residenti in cascine o piccoli agglomerati ubicati al di fuori del contesto urbano e di difficile praticabilità per i mezzi di raccolta, sono tenuti al conferimento in luogo accessibile concordato con il Consorzio

❑ è obbligatorio l'impiego di sacchi o contenitori aventi le caratteristiche, anche cromatiche, e/o le diciture prescritte per ogni singola frazione di rifiuto; i rifiuti conferiti in contenitori/sacchi diversi da quelli prescritti non saranno raccolti; nei Comuni in cui è attivo il sistema di raccolta con RFID, non sarà assolutamente raccolto rifiuto esposto in sacchi/contenitori privi di sistema di rilevazione o non assegnati all'utenza

❑ i residenti in condomini o altre aggregazioni abitative cui sono stati forniti contenitori di aggregazione sono tenuti all'utilizzo di questi ultimi; non è pertanto possibile che ciascun condomino/utente esponga il proprio contenitore da interno;

❑ i sacchi, i contenitori non carrellati, i pacchi, le scatole, ecc. esposti dall'utenza devono avere un peso non eccedente i 10 kg, al fine di salvaguardare l'incolumità e la sicurezza degli addetti alla raccolta; qualora l'utente necessitasse di effettuare conferimenti di peso maggiore, è tenuto a suddividere il materiale;

❑ non viene garantita la raccolta di sacchi appesi a cancelli e/o recinzioni;

❑ l'utente è tenuto alla pulizia di rifiuti sparsi a causa della rottura dei sacchi non imputabile all'operatore.



❑ è fatto espressamente divieto di:

- non suddividere il materiale differenziabile conferendolo con il rifiuto non recuperabile;
- introdurre nel sacco o nei contenitori oggetti acuminati o taglienti senza adeguata protezione, che possano mettere a rischio la sicurezza e l'incolumità degli addetti alla raccolta ed al trattamento;
- introdurre nei sacchi o nei contenitori rifiuti liquidi o eccessivamente impregnati di liquido che possano provocare la fuoriuscita di percolato;
- lasciare fuoriuscire dal sacco o dal contenitore parte del rifiuto;
- riempire oltremisura i contenitori e i sacchi rischiandone la rottura;
- conferire sacchi aperti o chiusi malamente;
- esporre oggetti vari all'esterno dei sacchi o dei contenitori o legati esternamente ad essi;
- foderare i contenitori con sacchi in polietilene o altro materiale;
- esporre il contenitore da sottolavello per la frazione organica invece di quelli "da esterno" (30 – 120 – 240 lt);
- effettuare conferimenti di peso eccedente i 10 kg (nel caso, suddividere il materiale);
- utilizzare contenitori o sacchi diversi da quelli previsti;
- utilizzare in modo improprio i cestini stradali.

La raccolta differenziata ... come funziona

FRAZIONE ORGANICA



Materiali raccolti: avanzi di cibo crudi e cotti, fondi di caffè, bustine di tè e tisane, ceneri (da legno non trattato), piccole quantità di fiori e foglie, fazzoletti di carta, carta casa, carta per alimenti biodegradabile, deiezioni animali (in sacchetti compostabili), lettiere compostabili per animali, cartoni per pizza sporchi di cibo (ridotti a pezzetti, anche senza sacchetto), imballi e oggetti compostabili (es. piatti, bicchieri, posate, sacchetti, capsule caffè), sughero, posate in legno

Modalità: ogni famiglia è dotata di contenitori da interno, con sacchetti compostabili; per l'esposizione nel giorno di raccolta è necessario utilizzare gli appositi contenitori da esterno, singoli o di aggregazione, della capienza di 30, 120, 240 litri; le utenze non domestiche che producono scarti organici sono dotate di contenitori e sacchi in base alle effettive esigenze

Colore dei contenitori: marrone

Frequenza: bisettimanale o settimanale (si faccia riferimento al calendario del singolo Comune)

Cosa non conferire: materiali non biodegradabili, liquidi o cibi bollenti, sfalci e potature

Note: la tipologia di trattamento a cui viene sottoposto il materiale non è compatibile con l'uso di sacchetti in plastica o comunque non biodegradabili; è possibile utilizzare i sacchetti per l'umido forniti dai supermercati, solo se ne è certificata la compostabilità



Esempi di marchi «compostabile»



VETRO, ALLUMINIO, BANDA STAGNATA



Materiali raccolti: bottiglie, bicchieri, flaconi in vetro, vasetti, barattoli (anche con i tappi in metallo), lattine in alluminio, fogli e vaschette in alluminio, bombolette spray, barattoli per alimenti (tonno, pelati, ecc.), tubetti per conserve, pentole e posate in metallo, piccoli oggetti in metallo

Modalità: ogni famiglia è dotata di contenitori da interno della capienza da 25 a 120 litri, che possono essere utilizzati anche per il conferimento all'esterno, qualora non siano presenti contenitori di aggregazione; ove invece questi siano presenti (120 o 240 litri) devono essere utilizzati per l'esposizione nel giorno di raccolta; le utenze non domestiche che producono questo tipo di rifiuto sono dotate di contenitori in base alle effettive esigenze

Colore dei contenitori: azzurro

Frequenza: settimanale o quindicinale (si faccia riferimento al calendario del singolo Comune)

Cosa non conferire: lampadine, neon, rottami ferrosi, elettrodomestici, lastre in vetro, specchi, ceramiche, cristallo

Nota: vetro e metalli vengono raccolti congiuntamente, per poi essere avviati ad un processo di selezione presso l'impianto consortile che divide le singole frazioni merceologiche, rendendole idonee al recupero; si chiede di non riempire oltre il limite i contenitori; nel Comune di Vinzaglio la raccolta avviene con modalità stradale – campane di colore verde



MATERIALI CARTACEI



Materiali raccolti: giornali e riviste, fogli e ritagli, buste e sacchetti in carta, confezioni in carta e cartoncino, scatole e imballaggi in cartone, cartoni per alimenti (latte, panna, succhi, vino, ecc.), poliaccoppiati a base cellulosica

Modalità: il materiale viene conferito a bordo strada contenuto in sacchetti di carta, scatole, legato con spago, oppure negli appositi contenitori per i Comuni che ne sono dotati; ove ritenuto necessario vengono collocati contenitori di aggregazione caratterizzati dal colore bianco; le utenze non domestiche che producono ingenti quantitativi di carta e cartone hanno una dotazione in base alle effettive esigenze

Colore dei contenitori: coperchio bianco (cassonetti)

Frequenza: settimanale

Cosa non conferire: sacchetti di plastica, carta carbone, carta forno, carta oleata, fogli in alluminio o plastica, fazzoletti, tovaglioli e carta casa sporchi di cibo (questi ultimi devono essere inseriti nel sacchetto dell'organico), cartone sporco

Note: la tipologia di trattamento a cui viene sottoposto il materiale non è compatibile con l'uso di sacchetti in plastica e con il conferimento di materiali cartacei eccessivamente sporchi; si chiede cortesemente di esporre il materiale ben sistemato e piegato





MATERIALI IN PLASTICA

Materiali raccolti: bottiglie, flaconi per detersivi, tubetti di creme e dentifrici, vaschette e vasetti in plastica e polistirolo, reti per alimenti, polistirolo da imballaggio, cassette per alimenti e bevande, plastica in film, borse e sacchetti in plastica, reggette, piatti e bicchieri in plastica senza residui di cibo, vasetti per trapianti, contenitori per make up, contagocce in plastica, grucce e appendiabiti in plastica, bussolotti porta sorpresa

Modalità: ogni famiglia è dotata di appositi sacchi semitrasparenti; ove ritenuto necessario è prevista la collocazione di contenitori di aggregazione, caratterizzati dal coperchio giallo; le utenze non domestiche che producono imballaggi in plastica sono dotate di contenitori e/o sacchi in base alle effettive esigenze

Colore dei sacchi: giallo

Frequenza: settimanale

Cosa non conferire: giocattoli e altri manufatti in plastica, posate, gommapiuma, secchi e bacinelle, contenitori per CD, videocassette e musicassette, tubi in plastica o gomma, cialde caffè piene, articoli di cancelleria, elementi di arredo, carta plastificata, telefoni, piccoli elettrodomestici, poliaccoppiati a base di carta, polistirolo isolante per edilizia; **NON è possibile usare i sacchetti biodegradabili forniti dai supermercati e NON possono essere conferiti oggetti compostabili (es. piatti, bicchieri, posate, sacchetti)**

Nota: nel Comune di Vinzaglio la raccolta avviene con modalità stradale – cassonetti di colore giallo



SFALCI E POTATURE*



Materiali raccolti: erba, sfalci, potature

Modalità: il materiale dovrà essere conferito in sacchi di plastica trasparenti, con peso non superiore ai 10 kg, e/o in fascine delle dimensioni massime di 60X100 cm, per un massimo di 2 mc o 20 sacchi per utenza; non possono essere utilizzati contenitori: diversamente, non ci si assume la responsabilità di eventuali danneggiamenti

Colore dei sacchi: trasparente

Frequenza: in funzione delle esigenze espresse del Comune

Cosa non conferire: materiali non compostabili, scarti di cucina



* solo nei Comuni in cui il servizio è attivo; il Comune si riserva di prevedere un contributo economico a carico dell'utente che richiede il servizio

NON RECUPERABILE (SECCO)



Materiali raccolti: posate in plastica, altre plastiche non riciclabili (giocattoli, biro, ecc.), elementi di arredo in plastica, gomma, siringhe, flebo, ecc. (gli aghi devono essere protetti), pannolini, polveri di aspirapolvere, sigarette, tubi per irrigazione e altri tubi, cannucce, componenti auto, gommapiuma, ovatta, vasi e sottovasi, carta forno, carta carbone, lampade a incandescenza, cd e cassette audio/video e relative custodie

Modalità: il materiale deve essere conferito in sacchi ben chiusi o negli appositi contenitori

Colore dei sacchi: nero o grigio, semitrasparente; in alcuni Comuni può essere imposto l'uso del "sacco conforme" di colore viola

Frequenza: settimanale o quindicinale (si faccia riferimento al calendario del singolo Comune)

Cosa non conferire: tutto ciò che è recuperabile nelle raccolte differenziate e nei centri di raccolta comunali, scarti di lavorazione derivanti da attività produttiva

NEI COMUNI IN CUI E' ATTIVO IL SERVIZIO DI RACCOLTA CON SISTEMA DI RILEVAZIONE, GLI UTENTI DOVRANNO UTILIZZARE ESCLUSIVAMENTE I SUPPORTI ASSEGNATI IN FUNZIONE DELLA ZONA DI RACCOLTA (SACCO VIOLA, CASSONETTO GRIGIO, BADGE PER CALOTTA)



MATERIALI INGOMBRANTI*



Materiali raccolti: rifiuti non recuperabili di grosse dimensioni (es. materassi, divani), grandi elettrodomestici, mobili

Modalità: avviene su prenotazione da parte degli interessati e può prevedere un costo che deve essere sostenuto direttamente dall'utente. Il quantitativo conferito per utenza non dovrà superare i 4 pezzi ingombranti (ovvero 4 mc) ed il materiale smontato e separato nelle diverse componenti recuperabili, deve essere esposto a bordo strada entro le ore 6,00 del giorno indicato.

Frequenza: su prenotazione

Cosa non conferire: rifiuto secco/indifferenziato, rifiuti raccolti porta a porta, rifiuti pericolosi

Nota: il mancato rispetto degli orari e delle modalità di conferimento si configura come abbandono di rifiuti



* solo nei Comuni in cui il servizio è attivo; il Comune si riserva di prevedere un contributo economico a carico dell'utente che richiede il servizio

PILE, FARMACI, TONER, INDUMENTI

In funzione delle scelte operate dai singoli Comuni, le pile esauste vengono raccolte attraverso contenitori da esterno posti sul territorio, oppure contenitori da interno collocati nei municipi o presso gli esercenti che trattano il prodotto; è possibile conferire le pile esauste anche presso i centri di raccolta comunali.

I farmaci vengono generalmente raccolti in contenitori collocati presso le farmacie, oppure gli ambulatori, o ancora presso i municipi; è possibile conferire i farmaci scaduti anche presso i centri di raccolta comunali.

Anche la collocazione dei contenitori per la raccolta dei toner esausti dipende dalle scelte operate dal Comune; in genere questi sono disponibili presso i municipi o i centri di raccolta.

I contenitori possono essere collocati anche presso uffici e aziende, su richiesta degli interessati.

In funzione delle scelte operate dai singoli Comuni, sono disponibili sul territorio appositi contenitori per il conferimento di indumenti usati.

CESTELLI STRADALI

Si ricorda ai gentili utenti che i cestelli collocati sulle pubbliche vie sono dedicati **ESCLUSIVAMENTE** al conferimento dei cosiddetti «rifiuti da passeggio»: piccoli incarti, mozziconi, deiezioni animali (in appositi sacchetti); è fatto **SEVERAMENTE DIVIETO** di utilizzare i cestelli stradali per collocare sacchetti di rifiuto o materiali di dimensioni non adeguate; spargere o appoggiare rifiuti nei pressi dei cestelli stradali si configura come abbandono

ANIMALI D'AFFEZIONE

Si ricorda ai gentili utenti che è d'obbligo raccogliere le deiezioni del proprio animale domestico ed il mancato rispetto della prescrizione è sanzionabile ai sensi dei vigenti regolamenti comunali.

Grazie alle nuove tecnologie di compostaggio industriale, le deiezioni animali possono ora essere conferite (in appositi sacchetti compostabili) nella frazione organica.

CENTRI DI RACCOLTA COMUNALI



Il sistema consortile si completa grazie alla presenza sul territorio di una capillare rete di centri di raccolta comunali, dove i cittadini possono conferire tutti quei materiali che per tipologia o dimensione non possono rientrare nei circuiti porta a porta; naturalmente i rifiuti differenziabili raccolti presso i centri sono avviati a recupero (o, se questo non è possibile, a smaltimento).

La gamma di materiali che i cittadini possono conferire è assai ampia: materiali ingombranti, scarti vegetali, legno trattato e non, carta, cartone, vetro, alluminio e banda stagnata, rottami ferrosi, vernici, farmaci scaduti, pile, accumulatori, olio minerale e vegetale, filtri olio, pneumatici, toner, inerti, imballaggi in plastica, indumenti usati, RAEE (frigoriferi e condizionatori, piccoli e grandi elettrodomestici, neon e lampade a risparmio energetico).

Per conoscere gli orari di apertura dei singoli centri di raccolta, le modalità di fruizione ed i materiali accettati, si rimanda al depliant informativo personalizzato per ogni Comune e consegnato a tutte le utenze, al numero verde consortile (800 910902), ai competenti uffici comunali o scaricando il calendario di raccolta del proprio Comune sul sito www.cbbn.it

IMPORTANTE: indipendentemente dalla tipologia e dalle dimensioni del centro di raccolta, è SEMPRE fatto divieto di conferire: rifiuto indifferenziato, rifiuti o lastre in fibra cemento ecologico o contenente amianto, rifiuti pericolosi diversi da quelli indicati sulla cartellonistica posta all'ingresso di ogni centro.

UN RIFIUTO MOLTO DI MODA ...

... R.A.E.E. (rifiuti da apparecchiature elettriche ed elettroniche)

Quando sostituiamo un elettrodomestico, il telefono cellulare o il televisore, spesso non pensiamo che può trattarsi di un rifiuto pericoloso che deve essere trattato in impianti adatti, per evitare danni all'ambiente.

In tutti i nostri centri di raccolta è possibile conferire, in modo corretto e differenziato per tipologia, i rifiuti elettronici, che saranno poi avviati a recupero tramite il circuito nazionale denominato CDC RAEE.



SEGNALAZIONI ED INFORMAZIONI

Per tutte le segnalazioni e le richieste di informazioni da parte di cittadini e utenze non domestiche, il nostro **CALL CENTER, attivo dalle 8,30 alle 12,30 e dalle 14,30 alle 16,00** (in altri orari è presente una segreteria telefonica) risponde al numero gratuito



Altre utili informazioni sono disponibili sul nostro sito internet, dove è anche possibile accedere ai form per la segnalazione di disservizi o per la richiesta di informazioni

 www.cbbn.it

Selective waste collection ... how it works

WET WASTE

YES: raw and cooked food leftovers, coffee grounds, tea and herbal tea bags, ash (from untreated wood), small amounts of flowers and leaves, paper handkerchiefs, kitchen paper, biodegradable food paper, animal droppings (in compostable bags), compostable animal bedding, food-soiled pizza boxes (shredded), compostable packaging and objects (e.g. plates, glasses, cutlery, bags, coffee capsules), cork, wooden cutlery

NO: non-biodegradable materials, boiling liquids or food, clippings and pruning

GLASS AND METALS

YES: glass bottles, glasses, jars, cans (also with metal caps), aluminum cans, aluminum foil and trays, spray cans, food cans (tuna, peeled tomatoes, etc.), canning tubes, metal pots and cutlery, small metal objects

NO: light bulbs, neon, ferrous scrap, white goods, glass plates, mirrors, ceramics, crystal

PAPER

YES: newspapers, magazines, sheets, clippings, paper envelopes and bags, paper and cardboard packages, cardboard boxes and packaging, food cartons (milk, cream, juices, wine, etc.).

NO: plastic bags, transfer paper, baking paper, greaseproof paper, aluminum or plastic foil, handkerchiefs, napkins and kitchen paper soiled with food are placed in the wet waste bin), dirty cardboard

PLASTIC PACKAGING

YES: bottles, detergent bottles, cream and toothpaste tubes, plastic and polystyrene trays and jars, food nets and crates, polystyrene packaging, plastic film, grocery bags, strapping, plastic plates and cups without food residues, gardening jars, make-up containers, plastic droppers, plastic hangers

NO: toys and other plastic artefacts, cutlery, foam rubber, buckets and basins, CD containers, video and music cassette containers, plastic or rubber tubes, filled coffee pods, stationery, furniture items, plastic-coated paper, telephones, small household appliances, paper-based poly-bags, insulating polystyrene for building construction; biodegradable bags provided by supermarkets may **NOT** be used and compostable items may **NOT** be handed in

UNSORTED WASTE

YES: plastic cutlery, other non-recyclable plastics (toys, ballpoint pens, etc.), plastic furniture, rubber, syringes, drips (needles must be protected), nappies, Hoover dust, cigarettes, irrigation hoses and other purpose hoses, straws, car parts, foam rubber, cotton wool, pots and saucers, baking paper, carbon paper, incandescent lamps, CDs and audio/video cassettes and their cases

NO: everything that is recoverable in separate collections and municipal collection points, processing waste from production activities

IN MUNICIPALITIES WHERE PUNCTUAL COLLECTION IS ACTIVE, USERS MUST ONLY USE THE ALLOCATED EQUIPMENT (PURPLE BAG, GREY BIN, CAP BADGE)

The calendar for door-to-door collections in the individual municipality is available at www.cbbn.it

Selective waste collection ... some simple rules

- ❑ Waste must be displayed at the roadside by 6.00 a.m. (unless otherwise specified in the regulations); empty containers must be collected by the user; it is mandatory for the user to retrieve waste not collected by the attendants due to non-compliance with the prescribed delivery rules or late display and to clean up waste scattered for reasons not attributable to the operator
- ❑ collection must take place as close as possible to the roadway where the collection vehicle normally travels, so as to avoid any obstruction of vehicular and pedestrian traffic and disturbance to the community; collection of bags hanging from gates and fences is not guaranteed
- ❑ residents in private streets or courtyards where access to collection vehicles is impossible or dangerous must place both bags and containers in the nearest public street
- ❑ in any case, waste may not be placed on private area at a distance of more than 15 m from a public or private road that can be used by collection vehicles
- ❑ residents in farmsteads or small agglomerations located outside the urban context and difficult for collection vehicles to reach are required to deliver to an accessible place agreed with the Consortium
- ❑ it is compulsory to use bags or containers with the colour characteristics and/or markings prescribed for each individual waste fraction; waste delivered in different containers/bags will not be collected; in municipalities where the RFID collection system is in operation, waste exposed in bags/containers without a detection system or not assigned to the user will not be collected
- ❑ residents in apartment blocks or other housing aggregations who have been provided with aggregation containers are obliged to use them; it is not possible for each apartment block/user to display its own indoor container
- ❑ sacks, non-wheeled containers, parcels, boxes, etc. must not weigh more than 10 kg, in order to safeguard the safety and security of the collectors; should the user need to deliver heavier material, he is obliged to divide it up
- ❑ The following is forbidden:
 - not sorting separable material by delivering it with non-recoverable waste;
 - introducing sharp or cutting objects into the bag or containers without adequate protection
 - placing liquid or excessively soaked waste in bags or containers
 - allowing part of the waste to escape from the bag or container
 - overfilling containers and bags
 - deliver open or poorly closed bags
 - displaying various objects on the outside of bags or containers or tied up externally
 - lining the containers with plastic bags or other material
 - displaying the small container for the organic fraction instead of the “outdoor” ones
 - deliveries in excess of 10 kg in weight (if so, split the material)
 - using containers or bags other than those provided for
 - misusing roadside bins

Tri sélectif ... comment ça marche

DÉCHETS ORGANIQUES

OUI : restes de nourriture crus et cuits, marcs de café, sachets de thés et tisanes, cendres (de bois non traité), petites quantités de fleurs et feuilles, mouchoirs en papier, papier cuisine, papier biodégradable pour aliments, déjections animales (en sacs compostables), litières compostables pour animaux, boîtes de pizza sales de nourriture (réduites en petits morceaux), emballages et objets compostables (par ex. assiettes, verres, couverts, sacs, capsules de café), liège, couverts en bois

NON : matières non biodégradables, liquides ou aliments bouillants, fauchages et rabattages

VERRE ET MÉTAUX

OUI : bouteilles, verres, flacons en verre, pots, bocaux (même avec les bouchons en métal), canettes en aluminium, feuilles et barquettes en aluminium, bombes aérosols, boîtes pour aliments (thon, tomates pelées, etc.), tubes de sauce tomate, casseroles et couverts en métal, petits objets en métal

NON : ampoules, néons, débris ferreux, appareils électroménagers, plaques en verre, miroirs, céramiques, cristal

PAPIER

OUI : journaux, magazines, feuilles, coupures de papier, enveloppes et sacs en papier, emballages en papier et en carton, boîtes et emballages en carton, bricks (lait, crème fraîche, jus de fruit, vin, etc.)

NON : sacs en plastique, papier carbone, papier cuisson, papier sulfurisé, feuilles d'aluminium ou plastique, mouchoirs, serviettes en papier et papier cuisine tous deux sales de nourriture (à mettre dans les déchets organiques), carton sale

EMBALLAGES EN PLASTIQUE

OUI : bouteilles, flacons de détergent, tubes de crèmes et dentifrices, barquettes et pots en plastique et polystyrène, filets et boîtes à aliments, polystyrène d'emballage, plastique en film, sacs et sachets en plastique, cerclages, assiettes et verres en plastique sans résidu de nourriture, pots de greffe, conteneurs de maquillage, compte-gouttes en plastique, cintres en plastique

NON : jouets et autres objets en plastique, couverts, caoutchouc mousse, seaux et cuvettes, boîtiers pour CD, cassettes audio/vidéo, tubes en plastique ou caoutchouc, dosettes de café pleines, articles de bureau, éléments de décor, papier plastifié, téléphones, petits appareils électroménagers, polyaminés à base de papier, polystyrène isolant pour bâtiment ; **NE PAS** utiliser les sacs biodégradables fournis dans les supermarchés et **NE PAS** insérer d'objets compostables

DÉCHETS MIXTES

OUI : couverts en plastique, autres objets en plastique non recyclables (jouets, stylos, etc.), éléments de décor en plastique, caoutchouc, seringues, perfusions (les aiguilles doivent être protégées), couches, poussières d'aspirateur, cigarettes, tubes pour irrigation et autres tubes, pailles, composants automobiles, caoutchouc mousse, ouate, pots et soucoupes, papier cuisson, papier carbone, lampes à incandescence, CD et cassettes audio/vidéo avec leur boîtier.

NON : tout ce qui peut être récupéré dans le tri sélectif et les centres de collecte municipaux, déchets de fabrication résultant d'activités de production

DANS LES COMMUNES OÙ LA COLLECTE PONCTUELLE EST EN PLACE, LES USAGERS DEVRONT UTILISER EXCLUSIVEMENT LES ÉLÉMENTS FOURNIS (SAC VIOLET, POUBELLE GRISE, BADGE POUR CALOTTE)

Le calendrier pour la collecte au porte-à-porte de chaque Commune est disponible sur le site www.cbbn.it

Tri sélectif ... quelques règles simples

- ❑ Les déchets doivent être déposés au bord de la route, avant 6h00 (sauf indications contraires prévues par les règlements) ; les conteneurs vides doivent être retirés par les usagers ; il est obligatoire de récupérer les déchets qui n'ont pas été retirés à cause de l'inobservation des normes relatives au dépôt ou la sortie tardive; par ailleurs, les usagers sont tenus de ramasser les déchets éparpillés pour des causes non imputables à l'opérateur de collecte
- ❑ Le dépôt doit avoir lieu au point le plus proche de la chaussée où passe normalement l'engin de collecte pour éviter d'entraver le passage de véhicules/piétons et de déranger les habitants ; la collecte de sacs suspendus à des portails et des clôtures n'est pas garantie
- ❑ Les personnes résidant dans des voies privées ou des cours où l'accès des engins de collecte est impossible ou dangereux, doivent déposer aussi bien les sacs que les conteneurs sur la route publique la plus proche
- ❑ De toute manière, il est interdit de mettre les déchets sur une zone publique à une distance supérieure à 15 m de la route publique ou privée accessible aux engins de collecte
- ❑ Les personnes résidant dans des fermes ou des petites agglomérations situées en dehors du contexte urbain et difficiles à rejoindre par les engins de collecte doivent déposer les déchets dans un lieu accessible convenu avec le Consortium
- ❑ Il est obligatoire d'utiliser les sacs ou les conteneurs ayant les caractéristiques chromatiques et/ou les inscriptions prescrites pour chaque type de déchet ; les déchets introduits dans des conteneurs/sacs différents ne seront pas ramassés ; dans les Communes où le système de collecte avec RFID est en place, les sacs/conteneurs qui ne sont pas dotés du système de détection ou ne sont pas assignés à l'utilisateur ne seront pas collectés.
- ❑ Les personnes résidant dans des immeubles ou des regroupements de logements dotés de conteneurs de regroupement sont priées de les utiliser ; il n'est pas admis que chaque immeuble/usager dépose sa propre poubelle
- ❑ Les sacs, les conteneurs sans roues, les paquets, les boîtes, etc., ne doivent pas avoir un poids de plus de 10 kg pour protéger la santé et la sécurité des opérateurs de collecte ; si l'utilisateur doit déposer des charges plus lourdes, il doit séparer le matériel
- ❑ Il est interdit de
 - ne pas trier le matériel selon son type et le jeter dans les déchets mixtes
 - mettre dans les sacs ou les conteneurs des objets pointus ou tranchants sans une protection adéquate
 - mettre dans les sacs ou les conteneurs des déchets liquides ou excessivement imprégnés de liquide
 - laisser sortir du sac ou du conteneur une partie des déchets
 - remplir excessivement les conteneurs et les sacs
 - déposer des sacs ouverts ou mal fermés
 - poser des objets divers à côté des sacs ou des conteneurs ou les attacher à l'extérieur
 - recouvrir les conteneurs de sacs en plastique ou d'autre matière
 - sortir le petit conteneur de déchets organiques au lieu du grand conteneur prévu pour l'extérieur
 - faire des dépôts de plus de 10 kg (dans ce cas, séparer le matériel)
 - utiliser des conteneurs ou des sacs différents de ceux prévus
 - utiliser de manière non appropriée les poubelles de ville

Recolección diferenciada... cómo funciona

RESIDUOS HÚMEDOS

SÍ: sobras de alimentos crudos y cocinados, restos de café, sobres de té e infusiones, ceniza (de madera no tratada), pequeñas cantidades de flores y hojas, pañuelos de papel, papel para cocina, papel para alimentos biodegradables, excrementos de animales (en bolsitas compostables), areneras compostables para animales, cajas para pizza sucias de comida (reducidas en pedacitos), embalajes y objetos compostables (por ejemplo platos, vasos, cubiertos, bolsitas, cápsulas de café), corcho, cubiertos de madera.

NO: materiales no biodegradables, líquidos o alimentos hirviendo, siegas y podas.

VIDRIO Y METALES

SÍ: botellas, vasos, frascos de vidrio, tarritos, frascos (incluso con tapones de metal), latas de aluminio, hojas y bandejas de aluminio, botellas spray, tarros para alimentos (atún, tomates, etc.), tubos para conservas, ollas y cubiertos de metal, pequeños objetos de metal

NO: bombillas, neón, chatarra de hierro, electrodomésticos, hojas de vidrio, espejos, objetos de cerámica, cristal

PAPEL

SÍ: periódicos, revistas, hojas, recortes, sobres y bolsas de papel, paquetes de papel y cartulina, cajas y embalajes de cartón, cartón para alimentos (leche, nata, zumos, vino, etc.)

NO: bolsas de plástico, papel carbón, papel para hornear, papel aceitado, hojas de aluminio o plástico, pañuelos, servilletas y papel de cocina sucios de comida (se ponen en el húmedo), cartón sucio

EMBALAJES DE PLÁSTICO

SÍ: botellas, frascos para detergentes, tubos de cremas y pastas dentales, bandejas y tarritos de plástico y poliestireno, redes y cajas para alimentos, poliestireno de embalaje, plástico en película, sobres y bolsas de plástico, precintos, platos y vasos de plástico sin residuos de comida, macetas para trasplante, contenedores para maquillaje, goteros de plástico, perchas de plástico.

NO: juguetes y otros objetos de plástico, cubiertos, goma espuma, cubos y cubetas, contenedores para CDs, videocasetes y cassetes musicales, tubos de plástico o goma, cápsulas de café llenas, artículos de papelería, elementos de decoración, papel plastificado, teléfonos, pequeños electrodomésticos, poliacoplados a base de papel, poliestireno aislante para la construcción; **NO** es posible usar las bolsas biodegradables suministradas por los supermercados y **NO** pueden entregarse objetos compostables.

RESIDUOS INDIFERENCIADOS

SÍ: cubiertos de plástico, otros plásticos no reciclables (juguetes, bolígrafos, etc.), elementos de decoración de plástico, goma, jeringas, sueros (las agujas tienen que estar protegidas), pañales, polvos de aspiradoras, cigarrillos, tubos para riego y otros tubos, pajitas, componentes para coche, goma espuma, algodón, macetas y apoyamacetas, papel para hornear, papel carbón, bombillas de incandescencia, cds y cassetes audio/vídeo y los estuches correspondientes.

NO: todo lo que es recuperable en las recolecciones diferenciadas y en los centros de recolección municipales, desechos de elaboración que derivan de la actividad productiva.

EN LAS MUNICIPALIDADES DONDE ESTÁ ACTIVA LA RECOLECCIÓN PUNTUAL, LOS USUARIOS DEBERÁN UTILIZAR EXCLUSIVAMENTE LOS EQUIPOS ASIGNADOS (BOLSA VIOLETA, CONTENEDOR GRIS, BADGE PARA CASQUETE).

El calendario para las recolecciones en la puerta de cada Municipio individual está disponible en la página web www.cbbn.it.

Recolección diferenciada... algunas reglas sencillas

- Los residuos tienen que colocarse a lado de la calle dentro de las 6.00 horas (salvo indicaciones diferentes previstas por los reglamentos); los contenedores vacíos deben ser retirados por los usuarios; es obligatoria para el usuario la recuperación de los residuos no retirados por los encargados a causa del incumplimiento de las normas de entrega prescritas o de la colocación tardía y la limpieza de residuos derramados por causas no imputables al operador.
- La entrega debe realizarse en el punto más cercano al carril de normal tránsito del medio de recolección, de forma de evitar cualquier molestia al tránsito vehicular y peatonal y a la población; no se garantiza la recolección de bolsas colgadas en verjas y cercas.
- Los vecinos de calles privadas o patios donde resulta imposible o peligroso el acceso a los medios de recolección deben colocar tanto las bolsas, como los contenedores en la calle pública más cercana.
- En cualquier caso no es posible colocar los residuos en un área privada a una distancia superior a m 15 desde la calle pública o privada transitable con los medios de recolección.
- Los vecinos de alquerías o de pequeños poblados ubicados fuera del contexto urbano y de difícil acceso para los medios de recolección deben entregar los residuos en un lugar accesible concordado con el Consorcio.
- Es obligatorio el uso de bolsas o contenedores que tengan las características cromáticas y/o las inscripciones prescritas para cada fracción individual de residuos; los residuos entregados en contenedores/bolsas diferentes no serán recolectados; en los Municipios donde está activo el sistema de recolección con RFID, no se recolectarán los residuos colocados en bolsas/contenedores que no tengan el sistema de detección o no asignados al usuario.
- Los vecinos de edificios u otros conjuntos de viviendas a los cuales se han entregado los contenedores de agregación tienen la obligación de utilizarlos; no es posible que cada edificio/usuario exponga su contenedor para interiores.
- Las bolsas, los contenedores sin ruedas, los paquetes, las cajas, etc., no deben tener un peso que exceda los 10 kg, para salvaguardar la incolumidad y la seguridad de los encargados; en caso de que el usuario necesite realizar entregas de peso mayor, tienen la obligación de dividir el material.
- Se prohíbe:
 - no dividir el material diferenciable entregándolo con los residuos no recuperables;
 - introducir en la bolsa o en los contenedores objetos puntiagudos o cortantes sin una protección adecuada;
 - introducir en las bolsas o en los contenedores los residuos líquidos o excesivamente impregnados de líquido;
 - dejar salir de la bolsa o del contenedor una parte de los residuos;
 - llenar excesivamente contenedores y bolsas;
 - entregar bolsas abiertas o cerradas de mala forma;
 - exponer objetos variados en el exterior de las bolsas o de los contenedores o amarrados externamente;
 - forrar los contenedores con bolsas de plástico u otro material;
 - exponer el contenedor pequeño para la fracción orgánica en lugar de los “para exteriores”;
 - realizar entregas con un peso que exceda los 10 kg (en este caso dividir el material);
 - utilizar contenedores o bolsas diferentes de los que se han previsto;
 - utilizar de forma impropia los tachos de la calle.

التجميع المصنف ... كيفية تنفيذه

المخلفات الرطبة

نعم: بقايا الطعام النئى والمطهو، أثقال القهوة، أكياس الشاي وشاي الأعشاب، الرماد (الناتج عن الخشب غير المُعالج)، الكميات الصغيرة من الزهور وأوراق النباتات، المناديل الورقية، مناشف المطبخ الورقية، الورق المخصص للأطعمة القابل للتحلل الحيوي، فضلات الحيوانات (في أكياس قابلة للتحول إلى سماد)، مرقد الحيوانات القابلة للتحول إلى سماد، العلب الكرتونية للبيتزا والمتسخة بالطعام (بعد تقطيعها)، الأغلفة والأغراض القابلة للتحول إلى سماد (مثل الأطباق والأكواب وأدوات المائدة والأكياس وكبسولات القهوة)، الفلين، أدوات المائدة الخشبية

لا: المواد غير القابلة للتحلل الحيوي، السوائل أو الأطعمة في حالة الغليان، الحشائش المجزوزة والأفرع المقطوعة

الزجاج والمعادن

نعم: الزجاجات، الأكواب، القوارير الزجاجية، الأوعية الصغيرة، البرطمانات (أيضًا ذات الأغشية المعدنية)، العلب المصنوعة من الألمونيوم، الرقائق والأوعية المصنوعة من الألمونيوم، عبوات بخاخات الرذاذ، جرار الأطعمة (التونة، المأكولات المُقَشَّرَة وما شابه)، أنابيب الأطعمة المعلبة، أواني الطهي وأدوات المائدة المصنوعون من المعدن، الأشياء المعدنية الصغيرة

لا: المصابيح، مصابيح النيون، نفايات الحديد، الأجهزة الكهربائية المنزلية، الألواح الزجاجية، المرايا، الخزفيات، البلّور

الورق

نعم: الصحف، المجلات، الأوراق، قطع الورق، الحقائق والأكياس الورقية، العبوات المصنوعة من الورق والورق المقوى، العلب والأغلفة الكرتونية، العبوات الكرتونية الخاصة بالأطعمة (الحليب، القشدة، العصائر، النبيذ وما شابه).

لا: الأكياس البلاستيكية، ورق الكربون، ورق الزبدة، الورق المقاوم للشحوم، الرقائق المصنوعة من الألمونيوم أو البلاستيك، المناديل الورقية، مناديل المائدة ومناشف المطبخ الورقية المتسخة بالطعام يُوضعون مع المخلفات الرطبة)، الكرتون المتسخ

الأغلفة البلاستيكية

نعم: الزجاجات، قوارير المنظفات، أنابيب الكريماز ومعاجين الأسنان، الحاويات والأوعية المصنوعة من البلاستيك والبوليستيرين، الشباك والعلب المخصصة للأطعمة، البوليستيرين المخصص للتغليف، البلاستيك في صورة شرائط، الحقائق والأكياس البلاستيكية، الأطواق، الأطباق والأكواب البلاستيكية الخالية من بقايا الأطعمة، الأوعية المخصصة للزراعة، أوعية مساحيق التجميل، القَطَّارَات البلاستيكية، الشماعات البلاستيكية لتعليق الملابس

لا: لعب الأطفال والمنتجات البلاستيكية الأخرى، أدوات المائدة، المطاط الرغوي، الدلاء والأحواض، علب الأقرص المضغوطة، أشرطة الفيديو وأشرطة الصوت، الأنابيب المصنوعة من البلاستيك أو المطاط، أقرص البُن المملوءة، الأدوات المكننية، عناصر التأثيث، الورق المغطى بالبلاستيك، الهواتف، الأجهزة المنزلية الكهربائية الصغيرة، العبوات متعددة الطبقات والمكونة بشكل أساسي من الورق، البوليستيرين العازل المخصص للبناء؛ لا يمكن استعمال الأكياس القابلة للتحلل الحيوي، التي تُعطى في متاجر السوبر ماركت، ولا يمكن تسليم الأشياء القابلة للتحول إلى سماد

المخلفات غير المصنفة

نعم: أدوات المائدة البلاستيكية، العناصر البلاستيكية الأخرى غير القابلة للتدوير (لعب الأطفال، أقلام الحبر الجاف، وما شابه)، عناصر التأثيث البلاستيكية، المطاط، الحقن، عناصر العلاج بالقسطرة الوريدية (الإبر يجب أن تكون محمية)، حفاظات الأطفال، غبار المكنسة الكهربائية، السجائر، أنابيب الري والأنابيب الأخرى، الشفطات، مكونات السيارة، المطاط الرغوي، القطن الطبي، الأوعية والصحون، ورق الزبدة، ورق الكربون، المصابيح المتوهجة، الأقرص المضغوطة وشرائط الصوت/الفيديو وعليها

لا: جميع الأشياء القابلة للاستعادة عن طريق التجميع المصنف ومراكز التجميع المحلية، ومخلفات التشغيل الناتجة عن الأنشطة الإنتاجية

في البلديات التي ينشط بها التجميع الدقيق، يتعين على المُستخدمين استعمال الإمدادات الممنوحة حصراً (الكيس البنفسجي، الحاوية الرمادية، بطاقة التعريف للغطاء)

تقديم عمليات التجميع من باب إلى باب في كل بلدية متاح على الموقع www.cbbn.it

التجميع المصنف ... بعض القواعد البسيطة

- ❑ يجب وضع المخلفات على حافة الطريق في غضون الساعة 6.00 صباحًا (إلا في حالة وجود تعليمات مختلفة تنص عليها اللوائح)؛ يجب سحب الحاويات الفارغة برعاية المُستخدم؛ يتعين على المُستخدم استعادة المخلفات التي لم يتسلمها المختصون بسبب عدم مراعاة قواعد التسليم المنصوص عليها أو بسبب التأخر في وضعها، إضافة إلى أن المُستخدم يلتزم بتنظيف المخلفات المتناثرة نتيجة لأسباب لا ترجع إلى المُشغّل
- ❑ يجب وضع المخلفات في أقرب نقطة للطريق، الذي تسير فيه وسيلة التجميع بشكل عادي، لتجنب جميع صور إعاقة عبور المُركبات والمشاة، وجميع صور إزعاج السكان؛ جمع الأكياس المعلقة على البوابات والأسيجة غير مضمون.
- ❑ المقيمون في شوارع خاصة أو في أفنية لا يمكن أن تدخل إليها وسائل التجميع أو قد يمثل الدخول إليها خطرًا يتعين عليهم وضع الأكياس والحاويات، على حدٍ سواء، في أقرب شارع عمومي
- ❑ في جميع الأحوال لا يمكن وضع المخلفات في منطقة خاصة على مسافة تتجاوز 15 م من الطريق العام أو الخاص، الذي يمكن أن تسير فيه وسائل التجميع
- ❑ المقيمون في منازل ريفية أو في تجمعات صغيرة واقعة خارج النطاق الحضري، حيث يصعب وصول وسائل التجميع، يتعين عليهم التسليم في مكان يمكن الوصول إليه ومتفق عليه مع الاتحاد
- ❑ يجب الالتزام باستعمال الأكياس أو الحاويات المتسمة بمواصفات الألوان و/أو الكتابات المفترضة لكل قسم من المخلفات؛ لن تُجمع المخلفات التي يتم تسليمها في حاويات/أكياس مختلفة؛ في البلديات، التي ينشط فيها نظام التجميع عن طريق تحديد الهوية بموجات الراديو، لن يتم تجميع المخلفات الموضوعة في أكياس/حاويات تخلو من نظام الكشف أو غير مُعطاة للمُستخدم
- ❑ المقيمون في ملكيات مشتركة أو في مجمعات سكنية أخرى تم تسليمها حاويات تجميع يتعين عليهم استعمال تلك الحاويات؛ ولا يمكن أن يضع كل مُستخدم/ملكية مشتركة الحاوية الخاصة به في الداخل
- ❑ الأكياس والحاويات غير المحمولة على عجلات والطرود والعلب وما شابه يجب ألا يتجاوز وزنها 10 كجم، من أجل حماية سلامة القائمين على التجميع وأمنهم؛ إذا أراد المُستخدم تسليم أشياء بوزن أكبر، فيتعين عليه تقسيم الأغراض
- ❑ يُمنع:
 - عدم تقسيم المواد القابلة للتصنيف وتسليمها مع المخلفات غير القابلة للاستعادة.
 - وضع أشياء حادة أو قاطعة في الكيس أو الحاوية من دون حماية مناسبة.
 - وضع مخلفات سائلة أو مشبعة بسائل ما بإفراط في الأكياس أو الحاويات.
 - السماح بخروج جزء من المخلفات من الكيس أو الحاوية.
 - ملء الحاويات والأكياس بإفراط.
 - تسليم الأكياس مفتوحة أو غير محكمة الغلق.
 - وضع أشياء مختلفة خارج الأكياس أو الحاويات أو مربوطة خارجهم.
 - تبطين الحاويات بأكياس بلاستيكية أو من مادة أخرى.
 - وضع الحاوية الصغيرة المخصصة للقسم العضوي بدلاً من تلك «المخصصة للخارج».
 - تسليم كميات يتجاوز وزنها 10 كجم (إن لزم الأمر، يجب تقسيم الكمية).
 - استخدام حاويات أو أكياس مخالفة لما هو مفترض.
 - استعمال السلال الموجودة في الطرق بصورة غير سليمة.

垃圾分类收集.....如何做

湿垃圾（厨余垃圾）

是：剩余生熟食品、咖啡渣、茶包和凉茶包、灰烬（来自未经处理的木材）、少量花和叶子、纸巾、生活用纸、可生物降解的食品用纸、动物粪便（放入可堆肥袋内）、可堆肥动物垫料、沾有食物的比萨盒（剪成小块）、可堆肥包装和物品（例如盘子、杯子、餐具、袋子、咖啡胶囊）、软木塞、木制餐具

不是：不可生物降解的材料、液体或热的食品、剪草和剪枝

玻璃和金属垃圾

是：瓶子、杯子、小玻璃瓶、罐子、带盖瓶罐（包括带有金属盖的）、铝罐、铝箔纸和铝箔烤盘、喷雾罐、食品（金枪鱼、番茄块等）罐头瓶、番茄膏管、金属锅和餐具、小件金属物品

不是：灯泡、日光灯管、废铁、家用电器、玻璃板、镜子、陶瓷、水晶

纸垃圾

是：报纸、杂志、纸张、剪报、信封和纸袋、纸质包装和纸板包装、厚纸板箱和包装、食品（牛奶、奶油、果汁、葡萄酒等）纸盒

不是：塑料袋、复写纸、烤盘纸、油纸、铝箔纸或塑料纸、纸巾、属于湿垃圾的沾有食物的餐巾纸和生活用纸）、脏的厚纸板

塑料包装垃圾

是：瓶子、洗涤剂瓶、面霜和牙膏管、塑料和聚苯乙烯托盘和罐子、食品网兜和盒子、聚苯乙烯包装、塑料薄膜、塑料包装袋、塑料捆扎带、不带食物残留物的塑料盘子和杯子、移植花盆、化妆容器、塑料滴管、塑料衣架

不是：塑料玩具和其他塑料制品、餐具、泡沫橡胶、水桶和水盆、CD 盒、录像带和盒式磁带、塑料或橡胶管、满的咖啡易理包、文具、家具物品、塑化纸、电话、小家电、复合层压纸、建筑用绝缘聚苯乙烯；**不能使用**超市提供的可降解袋，**不能**投放可堆肥物品

不可分类的垃圾

是：塑料餐具、其他不可回收的塑料（玩具、圆珠笔等）、塑料制成的家具物品、橡胶、注射器、输液袋（针头需带保护套）、卫生巾、吸尘器粉末、香烟、灌溉软管和其他管道、吸管、汽车零部件、泡沫橡胶、脱脂棉、花瓶和花瓶托盘、烤盘纸、复写纸、白炽灯泡、CD 和录音/录像带及其盒子

不是：所有可由分类垃圾收集和市政收集中心回收的垃圾，以及在生产活动产生的废物

在实施按时收集的各市镇，用户必须只使用所分配的用品（紫色垃圾袋、灰色垃圾桶、垃圾桶开盖磁卡）

各市镇挨门挨户收集时间表，可查询网站 www.cbbn.it

垃圾分类收集.....一些简单的规则

- ❑ 应在早上 6 点之前将**垃圾放置在路边**（除非另有规定）；用户应将空容器取回；由于未遵守规定的垃圾交送规则或过时放置，用户必须将工作人员未取走的垃圾收回；由于非工作人员原因而导致散落的垃圾，用户应负责清理
- ❑ **垃圾交送**应在最靠近收集车辆正常行驶路线的路边点进行，以避免对车辆和行人的通行造成任何阻碍以及对他人造成干扰；对于挂在大门和栅栏上的垃圾袋，不能保证被收集
- ❑ 无法或有危险接近收集车辆的私人街道或庭院居民应将垃圾袋和容器放在最近的公共道路边
- ❑ 在任何情况下，**放置垃圾的私人区域距离收集车辆可以行驶的公共或私人道路均不得超过 15 米**
- ❑ 位于市区之外收集车辆难以到达的农舍或小聚居地居民，应将垃圾转送至与垃圾收集单位商定的**可到达的地方**
- ❑ 必须使用带有为每种垃圾规定的颜色特征和/或文字的**垃圾袋或容器**；**使用其他容器/垃圾袋交送的垃圾将不会被收集**；在采用 RFID（射频识别）收集系统的市镇，对于放置的未带有读取系统或使用非分配给用户的垃圾袋/容器中的**垃圾，将不会被收集**
- ❑ 公寓或其他住宅聚集区的居民必须使用所提供的公用容器；公寓的每个用户不可交送自己的**室内用垃圾容器**
- ❑ 为保证收集工作人员的安全，垃圾袋、非手推车式容器、包裹、盒子等，其重量不得超过 10 公斤；如果用户需要交送更大重量的垃圾，则应将材料分开
- ❑ **严禁**
 - 未将可分类材料区分，与不可回收的垃圾一起交送
 - 在没有充分保护的情况下将锋利或尖锐的物体放入垃圾袋或容器中
 - 在**垃圾袋或容器中放入液体或过度浸泡的垃圾**
 - 使部分垃圾从**垃圾袋或容器中掉出**
 - **垃圾袋和容器填充过满**
 - 交送**打开或封闭不严的垃圾袋**
 - 在**垃圾袋或容器外**带有或系有其他物品
 - 在容器内衬入塑料袋或其他材料的袋子
 - 交送**家用厨余垃圾容器，而非“户外用”容器**
 - 交送重量超过 10 公斤（如超过，需将材料分开）
 - 使用非提供的**垃圾袋或容器**
 - 不当使用街边垃圾箱

Як працює роздільний збір відходів

ОРГАНІКА

ТАК: залишки сирої та вареної їжі, кавова гуща, чайні пакетики та трав'яні чаї, зола (з необробленої деревини), невелика кількість квітів і листя, паперові носові хустинки, домашній папір, біорозкладаний харчовий папір, екскременти тварин (у органічних пакетах), органічні наповнювачі туалетів для тварин, коробки від піци, забруднені їжею (розрізані на дрібні шматочки), біорозкладні упаковки та предмети (наприклад, тарілки, склянки, столові прилади, пакети, кавові капсули), пробки, дерев'яні столові прибори

НІ: матеріали, що не піддаються біологічному розкладанню, рідини або гаряча їжа, скошена трава та обрізані гілки

СКЛО ТА МЕТАЛИ

ТАК: пляшки, склянки, скляні флакони, банки, емності (навіть з металевими кришками), алюмінієві банки, алюмінієва фольга та алюмінієві контейнери, балончики з розпилювачами, консервні банки (тунець, очищені помідори тощо), трубочки для консервів, металеві каструлі та столові прибори, дрібні металеві предмети

НІ: лампочки, неон, брутхт чорних металів, побутова техніка, скляні плити, дзеркала, кераміка, кришталь

БУМАГА

ТАК: газети, журнали, аркуші, вирізки, конверти та паперові пакети, паперові та картонні упаковки, картонні коробки та обгортки, харчові упаковки (молоко, вершки, соки, вино тощо)

НІ: поліетиленові пакети, копіювальний папір, пергаментний папір, жиростійкий папір, алюмінієві або пластикові листи, носові хустинки (серветки та побутовий папір, забруднений їжею, вибрасують до вологих відходів), брудний картон

ПЛАСТИКОВА УПАКОВКА

ТАК: пляшки, пляшки для миючих засобів, тубики кремів і зубних паст, контейнери і банки з пластику і полістиролу, сітки і ящики для зберігання харчових продуктів, упаковки із полістиролу, пластикова плівка, поліетиленові сумки і пакети, пластикові стрічки, тарілки і склянки з пластику без залишків їжі, горщики для рослин, контейнери для макіяжу, пластикові крапельниці, пластикові вішалки

НІ: іграшки та інші пластикові вироби, столові прибори, поролон, відра та каструлі, контейнери для компакт-дисків, відеокасет та музичних касет, пластикові або гумові трубки, повні капсули для кави, канцтовари, меблі, пластиковий папір, телефони, дрібна побутова техніка, поліамінати на основі папіру, будівельний ізоляційний полістирол; **НЕ** можна викидати біорозкладані пакети із супермаркетів, і **НЕ** можна викидати біорозкладні предмети.

ЗАЛИШКОВІ ВІДХОДИ

ТАК: пластикові столові прилади, інші види пластику, що не підлягають переробці (іграшки, ручки тощо), предмети меблів із пластику, гуми, шприци, крапельниці (голки мають бути захищені), підгузки, порошки для пилососів, сигарети, іригаційні трубки та інші трубки, соломки, автокомпоненти, поролон, вата, горщики та підставки під горщики, пергаментний папір, копіювальний папір, лампочки, компакт-диски та аудіо/відеокасети та футляри до них

НІ: все, що можна переробити при роздільному зборі залишків та в муніципальних центрах збору залишків, а також залишки переробки, що утворюються в результаті виробничої діяльності

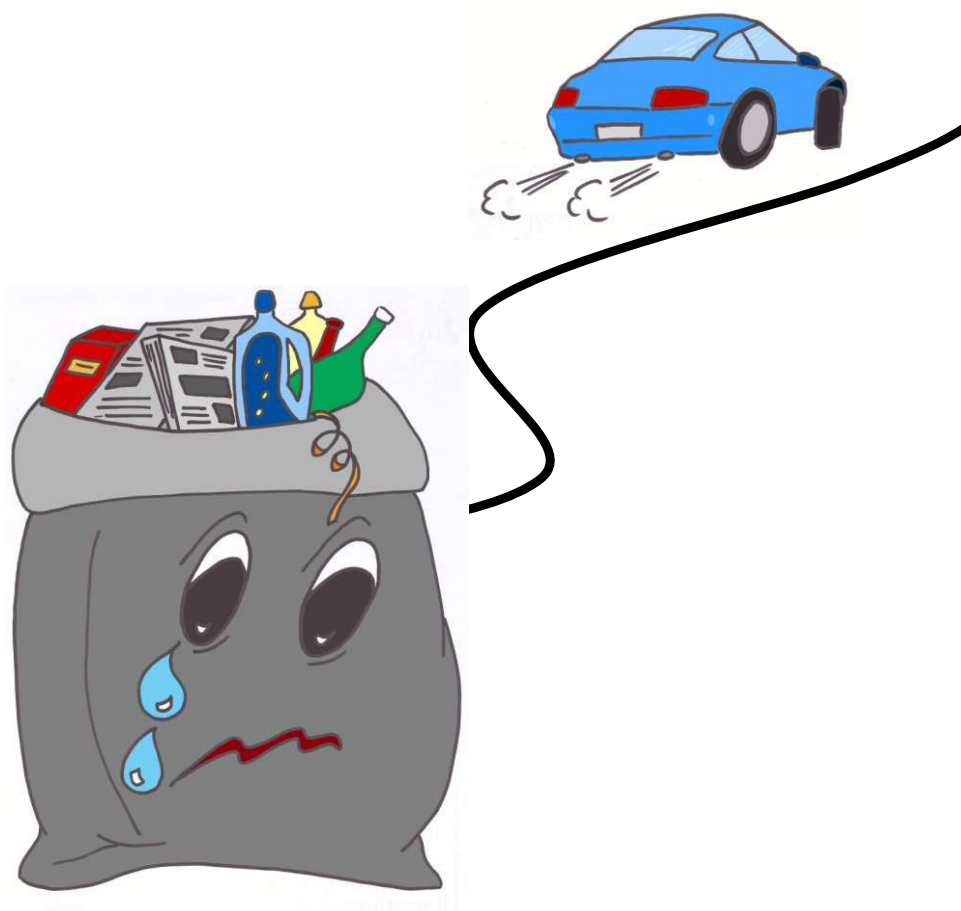
У МУНІЦИПАЛАХ, ДЕ АКТИВНИЙ ПУНКТУАЛЬНИЙ ЗБІР, КОРИСТУВАЧІ ПОВИННІ ВИКОРИСТОВУВАТИ ВИКЛЮЧНО ПРИЗНАЧЕНЕ ОБЛАДНАННЯ (ФІОЛЕТОВИЙ МІШОК, СІРИЙ КОНТЕЙНЕР, БЕЙДЖИК ДЛЯ КРИШКИ)

Кожен муніципалітет публікує календар вивозу залишків за системою «від дверей до дверей», який також можна знайти на сайті www.cbbn.it

Роздільний збір відходів ... деякі прості правила

- ❑ Відходи виставляються на узбіччі до 6.00 (якщо інше не передбачено правилами); користувач забирає порожній контейнер; користувач перерозділяє відходи, які не забрали працівники через недотримання встановлених правил роздільного збору відходів або через несвоєчасне виставлення відходів на узбіччя; користувач також збирає відходи, які розкидани з причин, не пов'язаних з оператором з вивезення відходів
- ❑ відходи треба виставляти в точці, найближчій до проїжджої частини звичайного руху сміттєвозу, щоб уникнути будь-яких перешкод для руху транспортних засобів і пішоходів та не турбувати населення; ми не гарантуємо, що будемо забирати мішки, що висять на воротах, дверцях та паркані
- ❑ мешканці приватних вулиць, а також мешканці, до дворів яких не може під'їхати сміттєвоз, розміщують мішки та контейнери на найближчій дорозі загального користування
- ❑ у жодному разі не можна розміщувати відходи на приватній території на відстані понад 15 м від громадської чи приватної дороги, якою може проїхати сміттєвоз
- ❑ мешканці фермерських будинків або невеликих агломерацій, розташованих за межами міста, куди важко дістатися сміттєвозу, зобов'язані віднести відходи у місце, куди можете дістатися сміттєвіз, за попереднім узгодженням із Консорціумом
- ❑ для кожного виду відходів обов'язково використовуйте мішки або контейнери відповідного кольору та/або мішки або контейнери з позначеннями; відходи, що знаходяться в інших контейнерах/мішках, не будуть вивозитись; у муніципалітетах, де діє система збору RFID (автоматична ідентифікація об'єктів), відходи не будуть вивозитись в мішках/контейнерах без системи ідентифікації, або якщо відходи не закріплені за користувачем.
- ❑ мешканці багато-поверхівок та інших житлових будинків, яким надані контейнери для сміття, зобов'язані ними користуватися; кожна багато-поверхівка чи кожен користувач повинен тримати контейнер у себе
- ❑ для забезпечення безпеки операторів з вивезення відходів мішки, контейнери без коліс, пакети, ящики та інше не повинні перевищувати 10 кг; якщо користувачеві необхідно вивезти відходи більшої ваги, він зобов'язаний їх розділити
- ❑ Забороняється:
 - не розділяти диференційований матеріал, віддаючи його разом із відходами, що не підлягають повторному використанню;
 - класти гострі предмети в мішки або контейнери без належного захисту
 - викидати рідкі або надмірно змочені відходи в мішки або контейнери
 - щоб частина відходів витекала з мішка чи контейнера
 - переповнювати контейнери та мішки
 - виставляти відкриті або погано закриті мішки
 - виставляти різні предмети поряд з мішками чи контейнерами або прив'язувати до них речі
 - вистилати контейнери пакетами з пластику або іншого матеріалу
 - виставляти малий контейнер для органіки замість «зовнішніх контейнерів»
 - виставляти контейнери вагою понад 10 кг (при необхідності розділити відходи)
 - використовувати контейнери або пакети, відмінні від наданих
 - неналежне використання вуличних контейнерів

NON ABBANDONARLO!



La raccolta porta a porta è comoda e puntuale: perché allora gettare i rifiuti sulle strade o nelle campagne?

SE NON SAI COME FARE, CONTATTA IL TUO COMUNE O IL CONSORZIO: TI DAREMO TUTTE LE INDICAZIONI NECESSARIE

La maleducazione e l'incuria di pochi ricadono sulle spalle di tutti: gli interventi di pulizia, infatti, hanno un costo che viene sostenuto da tutta la comunità.

Grazie per la collaborazione ...



BUONA RACCOLTA A TUTTI!